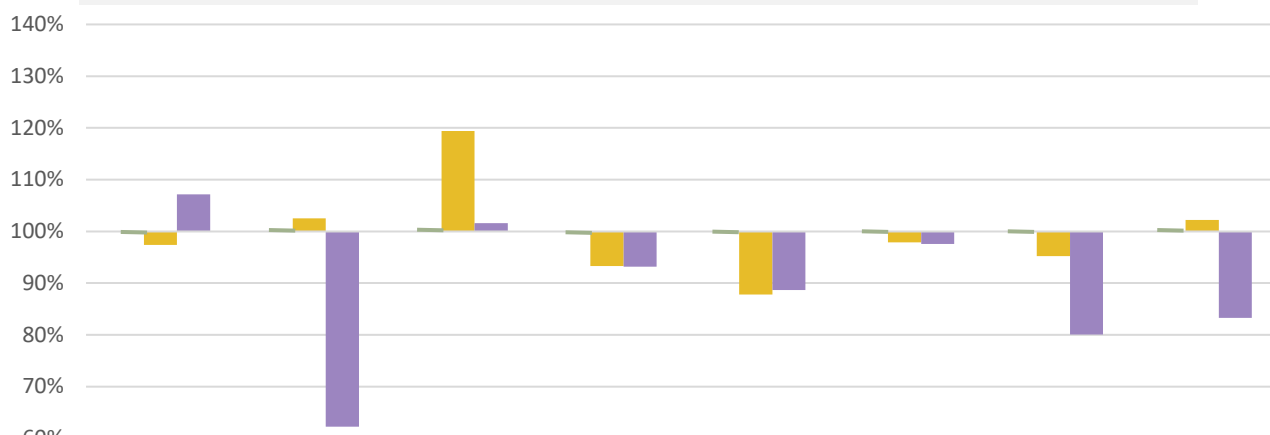




2021年の調査がスタートしました。1年間どうぞよろしくお願いたします。  
2021年1月分の結果をご報告します。有効回答数は1,022件でした。  
その内、20代が6件、30代が118件、40代が260件、50代が288件、60代が229件、70代以上が121件でした。

## 1月の消費支出（2019-2021年比較）



|         | 食費     | 外食費    | 住居費    | 水・光熱費  | 保険医療費  | 通信費    | 教育費    | その他の消費支出 |
|---------|--------|--------|--------|--------|--------|--------|--------|----------|
| ■ 2019年 | 100.0% | 100.0% | 100.0% | 100.0% | 100.0% | 100.0% | 100.0% | 100.0%   |
| ■ 2020年 | 97.4%  | 102.5% | 119.4% | 93.3%  | 87.8%  | 97.9%  | 95.2%  | 102.2%   |
| ■ 2021年 | 107.2% | 62.2%  | 101.6% | 93.2%  | 88.6%  | 97.6%  | 80.1%  | 83.3%    |

### ■消費支出額（円）

|       | 食費     | 外食費    | 住居費    | 水・光熱費  | 保険医療費  | 通信費    | 教育費    | その他の消費支出 | 消費支出計   |
|-------|--------|--------|--------|--------|--------|--------|--------|----------|---------|
| 2019年 | 59,886 | 10,155 | 57,670 | 25,048 | 13,200 | 18,523 | 36,138 | 138,812  | 359,432 |
| 2020年 | 58,324 | 10,410 | 68,853 | 23,373 | 11,586 | 18,130 | 34,420 | 141,887  | 366,982 |
| 2021年 | 64,175 | 6,318  | 58,597 | 23,343 | 11,700 | 18,071 | 28,941 | 115,570  | 326,714 |

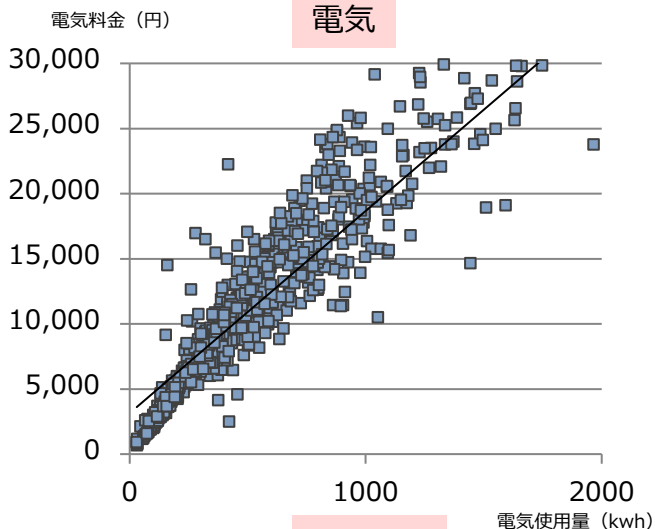
1月の消費支出（総平均）について、2019年を基準とし3年間分を費目ごとに比較しました。

食費は2021年が一番高く、外食費は2019年の62%と一番低い結果となりました。外での食事を控えたり、家で過ごす時間が長くなっている分、食費にかかる金額が高くなっていることが伺えます。水・光熱費、保健医療費については、2019年からは減少しているものの、昨年と大きな差はありませんでした。通信費は大差はありませんが、年々微減する傾向にあります。教育費は2019年の80%で約7,000円、その他消費支出については83%で、昨年からは約26,000円低くなっています。新型コロナウイルス感染症が本格的に拡大していないものの、長引くコロナ禍の影響が家計に表れる結果となったのではないのでしょうか。

※住居費は、2020年1月に住宅ローン繰上げ返済をされた方が多かったため高くなっています。

# 電気・ガス

## 電気

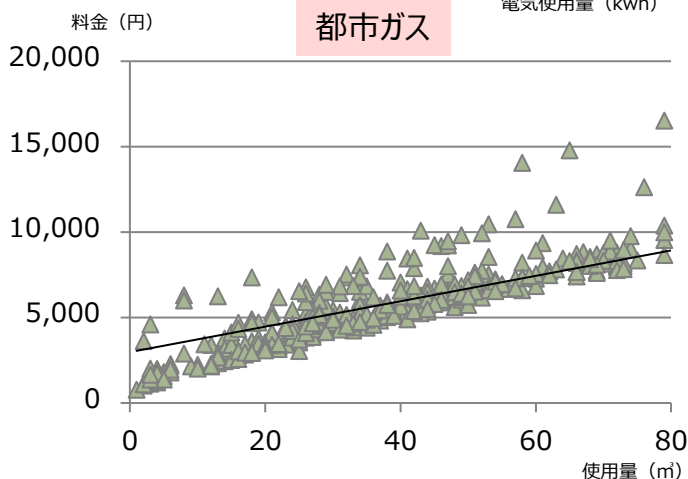


電気使用量の平均は498.6kwh、料金の平均は10,890円でした。

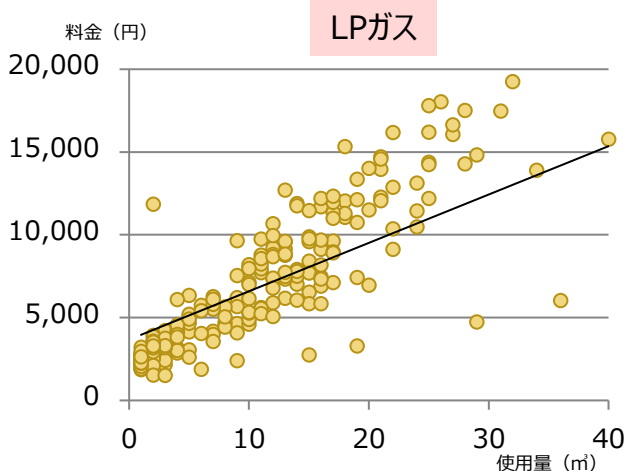
都市ガスの使用量平均は59.8m<sup>3</sup>、料金の平均は7,419円、LPガスの使用量平均は12.8m<sup>3</sup>、料金の平均は7,718円でした。

※都市ガスとLPガスは、カロリー（熱量）が異なるため使用量に違いがあります。（都市ガスはLPガスの2.23倍の熱量）

## 都市ガス



## LPガス



# 収支（総平均・年代別）

|         | 総合      | 20代     | 30代     | 40代     | 50代     | 60代      | 70代以上     |
|---------|---------|---------|---------|---------|---------|----------|-----------|
| 収入計     | 478,215 | 591,166 | 484,290 | 569,780 | 603,432 | 375,241  | 166,787   |
| 支出計     | 463,838 | 458,085 | 467,908 | 510,046 | 528,063 | 414,599  | 301,186   |
| 内消費支出計  | 326,714 | 340,611 | 322,264 | 344,663 | 357,313 | 309,798  | 250,986   |
| 内非消費支出計 | 137,124 | 117,474 | 145,644 | 165,383 | 170,751 | 104,801  | 50,200    |
| 収支      | 14,377  | 133,081 | 16,382  | 59,734  | 75,368  | ▲ 39,358 | ▲ 134,399 |

2021年の調査がスタートしました。1年間どうぞよろしくお願いいたします。  
 今月もひとこと欄にたくさんご記入頂きありがとうございます。  
 ひとこと欄にご記入頂いた中から、「モニターさんの声」として掲載させて頂いております。家計のこと、暮らしのこと、思っていることなど、ぜひ自由にお声をお寄せください。お待ちしております！



## 収支（記入者平均・年代別）

|                      | 総合      | 20代     | 30代     | 40代     | 50代     | 60代     | 70代以上   |
|----------------------|---------|---------|---------|---------|---------|---------|---------|
| <b>&lt;収入&gt;</b>    |         |         |         |         |         |         |         |
| 給料（夫）                | 426,550 | 376,799 | 377,175 | 427,654 | 501,079 | 352,756 | 173,214 |
| 給料（妻）                | 165,527 | 219,962 | 171,618 | 179,139 | 155,297 | 157,357 | 158,832 |
| 賞与（夫）                | 492,575 | 0       | 287,164 | 586,490 | 457,809 | 585,683 | 0       |
| 賞与（妻）                | 191,062 | 0       | 61,244  | 418,650 | 121,513 | 97,931  | 0       |
| 年金（夫）                | 185,510 | 0       | 38,140  | 0       | 134,272 | 189,717 | 211,705 |
| 年金（妻）                | 95,738  | 0       | 66,900  | 70,008  | 135,646 | 79,421  | 101,769 |
| その他の収入               | 98,774  | 208,772 | 65,455  | 70,074  | 117,107 | 86,088  | 161,580 |
| <b>&lt;税金&gt;</b>    |         |         |         |         |         |         |         |
| 所得税（夫）               | 13,728  | 12,325  | 12,214  | 11,311  | 14,300  | 20,112  | 5,152   |
| 所得税（妻）               | 4,395   | 9,920   | 2,634   | 4,618   | 4,746   | 4,711   | 2,709   |
| 住民税（夫）               | 27,492  | 18,517  | 20,813  | 24,674  | 34,128  | 28,635  | 10,609  |
| 住民税（妻）               | 11,135  | 11,667  | 12,867  | 11,663  | 12,208  | 9,276   | 7,794   |
| その他の税金               | 24,490  | 0       | 21,461  | 12,486  | 30,605  | 24,862  | 24,077  |
| <b>&lt;社会保険料&gt;</b> |         |         |         |         |         |         |         |
| 健康保険（夫）              | 24,695  | 21,231  | 18,797  | 25,110  | 27,588  | 24,310  | 22,523  |
| 健康保険（妻）              | 13,672  | 6,322   | 11,816  | 16,286  | 14,177  | 13,317  | 9,903   |
| 厚生年金（夫）              | 41,791  | 39,162  | 37,429  | 43,225  | 45,748  | 34,233  | 38,000  |
| 厚生年金（妻）              | 24,735  | 18,758  | 25,986  | 27,832  | 23,051  | 20,975  | 31,706  |
| 雇用保険（夫）              | 1,486   | 1,518   | 1,359   | 1,559   | 1,644   | 1,161   | 622     |
| 雇用保険（妻）              | 733     | 585     | 635     | 792     | 637     | 836     | 794     |
| 国民年金（夫）              | 17,173  | 2,250   | 17,590  | 20,000  | 17,193  | 30,400  | 14,490  |
| 国民年金（妻）              | 20,654  | 0       | 12,312  | 0       | 18,200  | 35,179  | 16,540  |
| 国民年金（子）              | 25,531  | 0       | 0       | 26,085  | 24,632  | 27,603  | 0       |
| <b>&lt;私的保険料&gt;</b> |         |         |         |         |         |         |         |
| 生命保険                 | 31,553  | 14,208  | 39,751  | 37,783  | 31,578  | 22,260  | 24,216  |
| 損害保険                 | 14,031  | 6,130   | 10,506  | 12,220  | 13,262  | 19,833  | 15,135  |
| 個人年金ほか               | 24,870  | 10,000  | 17,674  | 22,871  | 29,637  | 19,276  | 73,037  |
| <b>&lt;消費支出&gt;</b>  |         |         |         |         |         |         |         |
| 食費                   | 64,175  | 45,975  | 55,208  | 66,272  | 67,455  | 64,159  | 61,545  |
| 外食費                  | 9,888   | 11,987  | 9,687   | 10,600  | 10,752  | 8,034   | 9,141   |
| 住居費                  | 76,288  | 68,907  | 80,012  | 80,267  | 78,214  | 79,197  | 46,825  |
| 水・光熱費                | 23,343  | 24,499  | 23,406  | 24,388  | 23,596  | 22,513  | 21,944  |
| 保健医療費                | 14,762  | 9,177   | 9,966   | 17,410  | 13,501  | 17,356  | 11,991  |
| 通信費                  | 18,322  | 12,341  | 14,677  | 19,093  | 21,159  | 18,140  | 14,171  |
| 教育費                  | 54,673  | 20,738  | 31,594  | 54,602  | 76,884  | 45,061  | 11,884  |
| その他の消費支出             | 121,141 | 188,436 | 122,385 | 103,022 | 131,462 | 131,177 | 111,994 |



## モニターさんからの声



私は医療従事者です。現在コロナ患者様を受け入れ半隔離状態です。主人は高齢で娘のところに行ってもらっています。外出は仕事への往復のみで買い物、コンビニもいけません。こんな不自由なことが現在たくさんの方に起こっています。皆さんどうか、本当に気を付けてくださいね。  
(兵庫県 60代)

みなさんお元気ですか。おかげ様で私の家族は元気です。受験シーズンですね。今年の今頃、長女が大学受験。落ちる、落ちる。受験可能な専門学校を探して受験。今はその専門学校に通学しています。目標に向かって頑張っています。先日、中2の次女の模試、英語の点数がなんと4点！もちろん分母は100点です。次女もびっくりしていました。次女は笑顔で「パパには内緒ね。」と。逆に、4点とれたのはどの問題？今は学年末テスト期間中なのでそーっとしています。伸びしろしかない次女のことに関心、応援します。  
(神奈川県 40代)

エアコンをリモートワーク環境向上のために購入。  
(大阪府 30代)

長男の結婚が決まり、彼女の実家にごあいさつに行く予定でしたが緊急事態宣言で中止になりました。7月の結婚式が無事に迎えられることを祈るばかりです。  
(千葉県 60代)

子どもが中学生に上がります。制服など買いました。我が家は公立という選択だったのですが、私立だともっとお金もかかるのか・・・家庭の収入で、私学にいけなかったり、塾に行けなかったりと・・・格差が広がるなあとしみみり思っていました。  
(神奈川県 40代)

今まで収支を記録するだけの家計簿だったので細かい項目分けで集計し内容がわかってきた  
(長崎県 50代)

15歳になるウチのニャンコ、以前から歯周病で口を痛がっていたのですが、思い切って先月、病院で抜歯してもらいました。治療費なんと10万円...おかげさまでニャンコは痛くなくなったようですが、私の胃が痛んでいます(泣)  
(岐阜県 60代)

子供の習い事を待っているのに、一緒にやりたいと子供に誘われて、自分も習うことにしました。いつもの家事の生活から少しだけ、かけ離れて違う世界にいる時間。緊張と疲れで、とても気持ち良いです。  
(青森県 40代)

夫は6月に新しく携帯を替えてから中にSIMを入れずに使っていた。不便を感じていたが家計には優しい事でした。一月に楽○の企画でゼロ円を見てテンションがMax。私の携帯もゼロ円の企画にしようとしたが、携帯が古く無理でした。  
(神奈川県 50代)

有田焼の窯変天目の香炉を購入しました。自粛する生活の中でその美しさに心が洗われる思いです。  
(佐賀県 70代)

今年は夫が本厄、厄払いに行きました。また、娘が幼稚園の冬休み期間ですが、コロナ禍の中外出もままならないので、家でお菓子作りをしたり定額の動画見放題サービスを利用したり、おうち時間を充実させました。幸い雪がたくさん降ってくれたので、時々外で雪遊びが出来たことが何よりでした！  
(北海道 30代)

この家計入力を通して一ヶ月、一年を振り返りながら、なんとなく家計の私をやめて色々なことを考えられるようになって来たと思います。あと1~2年で子供にかかる教育費も終わると思います。要るものはしょうがない...で済ませず、これから必要なものだけを買って、断捨離し、心豊かに老後生活を送る準備をしたいと思っています。成長している自分を感じています。こういう機会を与えて下さり、いつもありがとうございます。本年もどうぞよろしくお願い致します。  
(兵庫県 60代)

息子の成人式はコロナの影響でオンライン配信、年末に撮影した写真がアルバムとなり出来上がり、値段は掛かりましたが、実家の親は喜んでくれたので記念になりました。  
(千葉県 40代)