

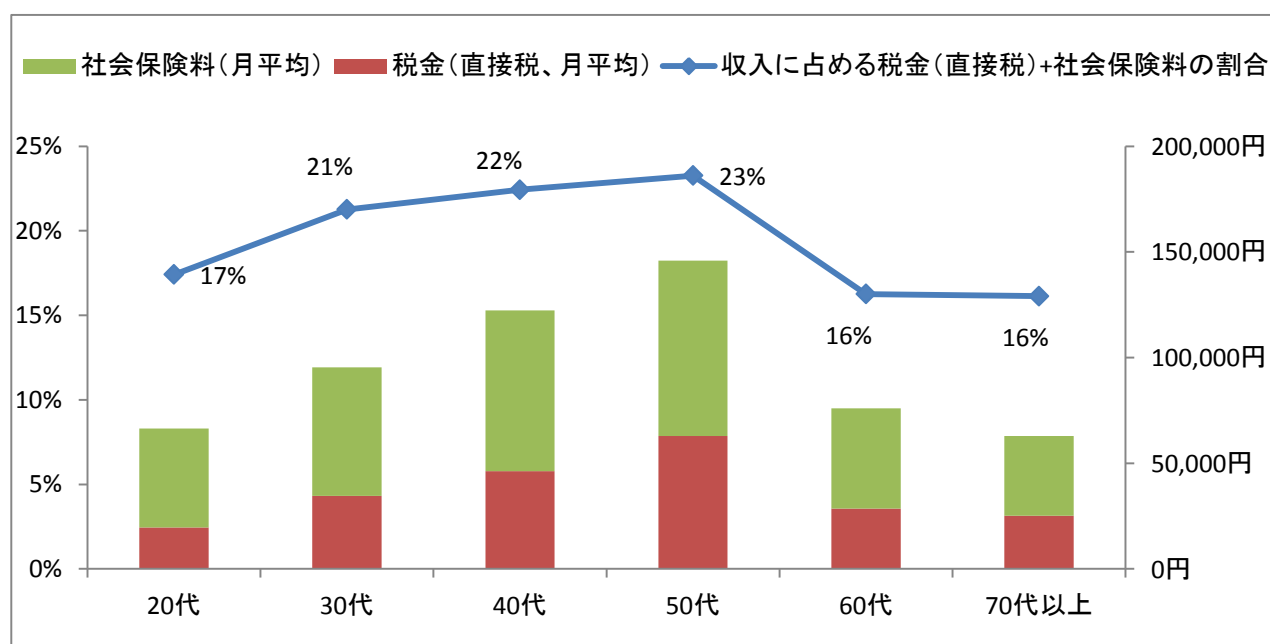
# 家計・くらしの調査の報告

9月分!

## 調査の分析結果を報告します!

- 今月の有効回答数は1,096件でした。その内、20代以下が17件、30代が140件、40代が315件、50代が317件、60代が209件、70代以上が98件でした。
- 収入のうち税金と社会保険料がどれだけ占めるかを見てみました。年金支給が2カ月に1回であり、月によって収入が大きく変わる年代があることから、今回は8月と9月の金額を合計して分析しました。
- 割合を見たところ、平均して20%前後となりました(折れ線グラフ)。金額を見ると、50代がピークとなっていて、150,000円(月平均)に近い金額がかかっていることが分かります(棒グラフ)。

### ◆◆◆8・9月の収入に占める税金・社会保険料の割合(年代別)◆◆◆



### ◆◆◆収支(総平均・年代別)◆◆◆

	総合	20代	30代	40代	50代	60代	70代以上
収入計	469,755	399,255	435,940	534,805	603,696	357,401	127,562
支出計	473,686	329,333	433,503	527,851	583,582	355,742	278,079
内消費支出計	333,352	239,454	304,214	351,294	402,080	273,163	239,454
内非消費支出計	140,334	89,879	129,290	176,557	181,502	82,579	38,439
収支	▲ 3,930	69,922	2,437	6,954	20,114	1,659	▲ 150,517

- 奇数月は年金支給月でないため、受取対象の年齢の方の収入計が少なく、赤字傾向となっております。  
※年金の受取を月割りで記入いただいている方や、その他収入に記入いただいている方もいらっしゃるため、収入計が0とはなっていません。

◆◆◆費目別（記入者平均・年代別）◆◆◆

	総合	20代	30代	40代	50代	60代	70代以上
<収入>							
給料(夫)	423,187	279,622	354,413	436,656	516,029	285,692	166,242
給料(妻)	159,887	153,987	182,793	158,626	168,363	133,914	110,099
賞与(夫)	428,370	0	494,373	428,332	471,703	297,466	0
賞与(妻)	33,232	49,850	10,076	0	0	36,500	0
年金(夫)	192,980	0	40,333	25,620	119,033	210,074	226,509
年金(妻)	102,659	0	36,000	7,556	111,405	106,770	115,995
その他の収入	83,751	169,860	35,039	57,189	67,404	146,385	103,744
<税金>							
所得税(夫)	16,792	5,521	10,748	15,362	23,997	12,385	12,205
所得税(妻)	6,023	3,961	5,559	5,841	7,599	3,674	5,001
住民税(夫)	26,764	11,887	20,203	25,420	35,612	20,311	10,890
住民税(妻)	10,385	7,300	11,570	11,136	11,214	6,935	5,771
その他の税金	22,679	12,656	31,561	20,129	18,293	20,167	39,775
<社会保険料>							
健康保険(夫)	23,976	13,445	18,627	24,176	27,437	23,125	22,277
健康保険(妻)	12,685	9,223	13,024	12,880	14,872	10,847	8,950
厚生年金(夫)	42,137	27,395	38,029	44,852	46,107	30,373	37,512
厚生年金(妻)	24,086	20,130	26,712	24,332	24,933	18,557	25,136
雇用保険(夫)	1,823	1,044	1,501	1,736	2,156	1,758	966
雇用保険(妻)	915	587	721	1,211	656	1,037	978
国民年金(夫)	15,604	0	10,635	8,980	21,939	8,371	0
国民年金(妻)	15,109	12,260	8,250	13,001	16,667	16,018	0
国民年金(子)	20,772	0	36	9,848	26,392	15,693	0
<私的保険料>							
生命保険	34,402	17,347	26,292	50,944	35,771	19,209	15,321
損害保険	13,590	6,914	11,848	11,217	14,222	18,791	12,823
個人年金ほか	22,770	14,863	14,146	23,039	24,749	27,957	30,000
<消費支出>							
食費	58,505	34,384	49,186	61,068	62,508	58,736	54,277
外食費	12,170	12,286	13,787	12,036	13,091	11,349	8,382
住居費	60,822	50,438	68,699	70,615	63,433	42,483	35,030
水・光熱費	17,469	12,201	15,962	17,740	18,744	17,543	15,378
保健医療費	13,126	8,386	8,546	12,556	12,680	13,967	20,577
通信費	17,856	14,585	14,500	18,601	21,486	16,474	11,766
教育費	76,047	18,361	34,217	71,691	125,218	32,061	45,515
その他の消費支出	134,912	114,150	121,659	118,192	168,528	131,155	109,467

今月の特別な出費！

第九の合唱の参加の  
楽譜や会員費など  
12,500円

IH クッキングヒーター  
の取り換え  
200,000円

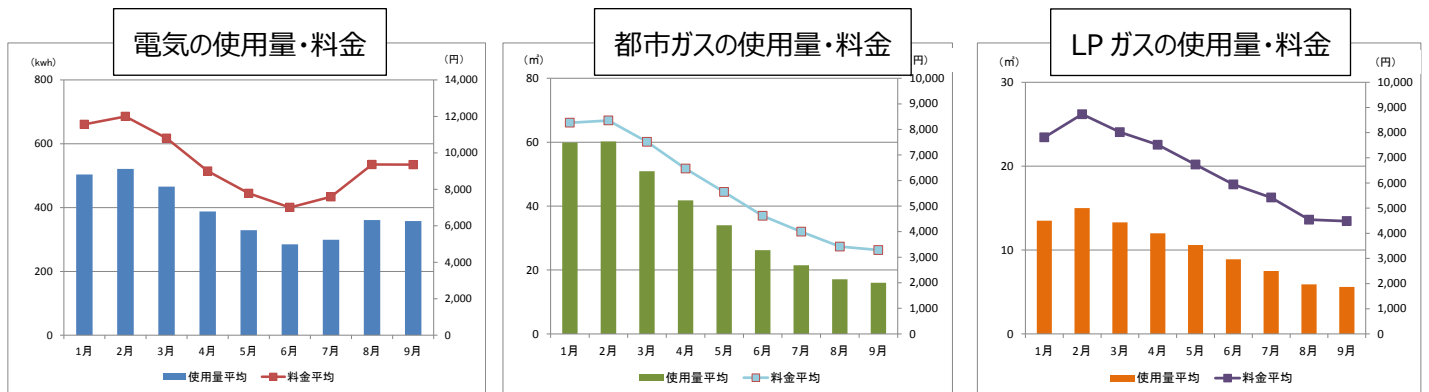


階段の手すりの延長  
62,300円

「今月の家計についてひとこと」に寄せられたコメントの中から、個人の方の特別な出費の例としてピックアップしています。

## ◆◆◆電気・ガス料金の使用量の分布図◆◆◆

- 電気使用量の平均は 358.5kwh、料金の平均は 9,354 円でした。9 月は暑さが続いた影響で、電気使用量も前月並となりました。
- 都市ガスの使用量平均は 16.0 m<sup>3</sup>、料金の平均は 3,281 円でした。LP ガスの使用量平均は 5.6 m<sup>3</sup>、料金の平均は 4,483 円でした。8 月と同様、暑さに比例してガスの使用量および料金も低い傾向です。



ご回答いただいた 9 月とは一転、ずいぶん涼しくなってきましたね！皆さま体調管理には気を付けてくださいね！

## 今月のモニターさんの声

「今月の家計についてひとこと」に入力いただいたコメントの一部を紹介します！

今年は暑い日が続いたので、7 月～9 月と去年に比べて電気代の使用量、光熱費がだいぶ多くなっています。年金暮らしで生活費が決まっている身分としては光熱費が気になりますが、病気になっては元も子もないので、エアコンのお世話になっています。

秋冬物の購入で出費が高んだ。会社の創立周年で記念ボーナスが出たのが大きかった。来月はクーラーを使っていない分電気代が下がっていることに期待したい。

ようやく暑さがやわらぎ、電気代が先月の半分になりました。夏バテもせず元気に過ごせたので、冷房代は必要経費ですね。

インターホンの故障、布団の買い替え、テレビの買い替えなど想定外の出費があり、夏ボーナスからの補填せざるを得ない毎月である。夫婦 2 人の携帯の機種代金支払いが終わった上にプラン変更を行うことで携帯料金が安くなった。

超大型台風直撃で初めて半日の停電を経験しました。想像以上に大変で、災害への備えを見直すきっかけになりました。

今月は自然災害が多かったので食料品の価格が上がり家計に響きました。また雨が多かったのも野菜の価格に影響を与えて家計に響きました。冷凍食品をうまく使いながら野菜を食べるようにはしましたがやはり生野菜にはかきません。安定した天候が続くよう祈るばかりです。

22年勤務していた職場の建て替えのため退職しました。友達の紹介で今の半分程度の日程で同じ仕事をする事になりましたし、来年は産休を使い、また仕事復帰する娘のため、あこがれていたばあばの仕事も、ありそうなので、しばしの間、専業主婦を楽しみたいと思っています。取りあえず、気になっていた家の中の片付け、整理をし、使わない物などの処分を主人も巻き込んで始めました。

電気料金、水道料金は低く抑えることができた。体調不良、疲れから、食事作りを休んで外食、ご褒美にティータイムを普段は行かないお店で、という回数が多くなってしまった。体調、食事作りが楽になるよう効率化を図りたい。ご褒美も予算、回数を決めるなどして、罪悪感なく気持ちよく利用できるようにしたい。

親族の結婚式のご祝儀、また九州への法事帰省で40万円近くの出費になってしまった。出費は大きかったのですが、良い思い出となりました。そして、地震保険、火災保険ですが最大級の保障を掛けています。地震が多かったので、保険料が何と！！1割上がって7万円・・・何かあったら助かりますが、ちょっと高いですね。でも一月6,000円、一日200円の安心と思えば安いのもかもしれませんね☆入会金無料につられて子どもバレエ教室を追加して入ってしまったため、お金も時間もスケジュールもキチキチです。そして発表会で10万円・・・さらにそのお手伝いに何日もボランティア・・・知らないで入って怖いですね。と思い起こせば合計60万円近くの出費・・・生活費抜きです。これは痛い・・・また私が仕事でダウンしてしまい今休業中です。辞めようと思ったけど・・・辞められないような気がする・・・

ポンコツ旦那が倒れて医療費が余分にかかった。先が見えない。しんどい。。

6～9月の4カ月連続で、ガス使用量が毎月5立方メートルにもかかわらず、料金が毎月異なることに気づきました。1,556円、1,558円、1,562円、1,568円、とわずかずつ値上がりしています。家計調査に参加していなければ、見過ごしていたと思います。どこまで値上がりするのでしょうか？

猛暑の時期に旅行で家を空けたため、電気料金が少し下がりました。教育費がいなくなった分、教養娯楽費が大きな比重を占めるようになりました。でも体が元気なうちは旅を楽しみたいと思います。

母が米寿を迎えた。市から1万円の祝い金が振り込まれた。そのお金で一族ひ孫まで一緒に写真を撮った。ついでに旅立ちの写真もこっそりと撮った。祝いの席は200キロも離れた弟たちが設けてくれた。ガソリンと高速を使って母を連れていった。娘の顔も弟たちの顔も忘れた母はごちそうを前に童女のようにめんこく振る舞っていた。かあちゃん、88歳おめでとう。

震災の援助など、荷物を買って送ったりがあった。妹のプール入会など、初回費にお金がかかった。

来年から、消費税の増税が確定！これから、できるだけ無駄のない生活をしたいと思いました。よろしく願います。